

TEMA

Installation Manual





Rev. 2.01 J

Photron

- 本書の著作権は、株式会社フォトロンが所有しています。
- メーカー(ImageSystems 社)の使用許諾については、ソフトインストール時に表示される文章を参照いただくか、弊社までお問い合わせください
- 本書の一部または全部を株式会社フォトロンの書面に関する許可なく複写・複製することは、その形態を問わず禁じます。
- 本製品の仕様および本書の内容に関しては、将来予告無しに変更することがあります。
- 本書は内容について万全を期して作製いたしましたが、万一、ご不審な点や誤り、記載もれなどお気付きの点がありましたら、本書巻末記載のお問い合わせ先までご連絡ください。
- Windows の正式名称は、Microsoft Windows Operating System です。
- Microsoft、Windows、および Windows のロゴは米国 Microsoft Corporation および/またはその関連会社の商標です。
- その他、記載の会社名、商品名は各社の登録商標または商標です。
- 本製品および本書を運用した結果の影響については、いかなる件にも責任を負いかねますのであらかじめご了承ください。

本書の表記

本書では説明する内容によって以下のアイコン、記号を使用しています。

アイコン、記号	説明
 重要	必ず読んでいただきたいことを記載しています。
 注意	操作する上で守っていただきたいことや、注意していただきたいことを説明しています。
 補足	操作するときに気をつけることや、説明の補足事項を記載しています。
 参照	参照先を記載しています。
「 」	項目名、参照先を表記するときに用いています。
[]	メニュー名、サブメニュー名を表記するときに用いています。

目次

第1章 インストール	1
1.1 インストール.....	2
1.1.1 動作環境	2
1.1.2 ライセンスの種類.....	3
1.1.3 セットアップ	4
1.2 リクエストファイルの取得	8
1.2.1 更新インストールまたはトライアル期間終了後の場合	8
1.2.2 トライアル期間中の場合	10
1.2.3 新規インストールの場合	10
1.3 ライセンスファイルの導入方法.....	11
1.3.1 バージョンアップインストールまたはトライアル期間終了後の場合	11
1.3.2 トライアル期間中の場合	12
1.4 フローティングの利用	13
1.4.1 サーバ機へのTEMAインストール.....	13
1.4.2 サーバ機のリクエストファイルの取得.....	13
1.4.3 サーバ機へのライセンスの導入	13
1.4.4 サーバ機のライセンス共有化	14
1.4.5 クライアント機へのTEMAインストール	16
1.5 ライセンスの移動と変更	21
1.6 TEMAのアンインストール.....	23
第2章 問い合わせ先	25
2.1 お問い合わせ先.....	26

1

第 1 章 インストール

本章では、本製品をインストールする方法について説明します。

1.1 インストール

1.1.1 動作環境

項目	内容
OS	Windows10 (バージョン 1909 まで確認)、Windows8.1 の日本語、または英語版に対応、Windows Server 2012 R2 以降
CPU	2.0GHz 以上のマルチコア CPU 推奨
HDD	100GB 以上推奨
ディスプレイ解像度	1280×1024 以上推奨
その他デバイス	CD-ROM ドライブ



補足

- TEMA は、新バージョンをインストールしても上書きされず、1 台の PC に各バージョンをインストールができます。
- TEMA は、上位互換はありますが、下位互換はありません。
例) TEMA4.0 で作成したデータは TEMA3.5 で開けませんが、TEMA3.5 で作成したデータを TEMA4.0 では開けます。
- TEMA のインストール作業は、すべてローカル管理権限で実施してください。
ドメインネットワークなどに参加している場合は、作業ユーザーがローカル管理権限を所有しているかどうかご確認してください。
- リモートデスクトップ環境では動作しません。

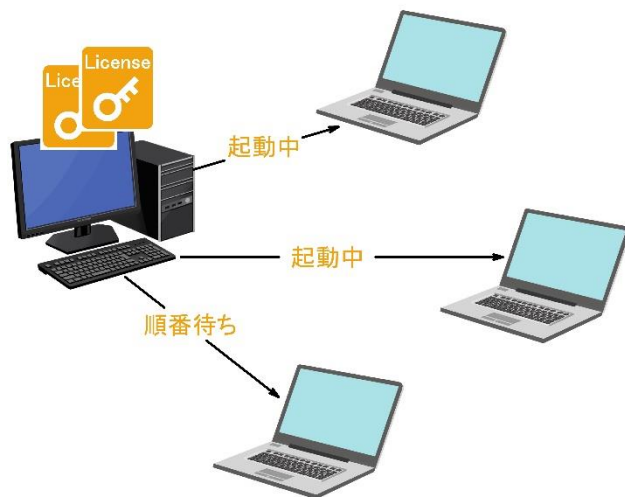
1.1.2 ライセンスの種類

TEMA のライセンスの種類は「PC を固定して使用する」ノードロックライセンスと「サーバ機を決めて複数のクライアント PC で使用する」フローティングライセンスがあります。

■ ノードロックライセン

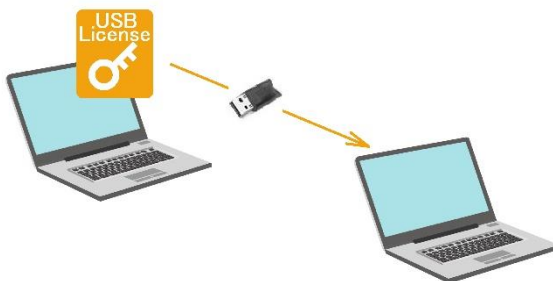


■ フローティングライセンス



常時保有ライセンス台数起動可

■ USB キーライセンス



USB キーを装着した PC で起動可

1.1.3 セットアップ

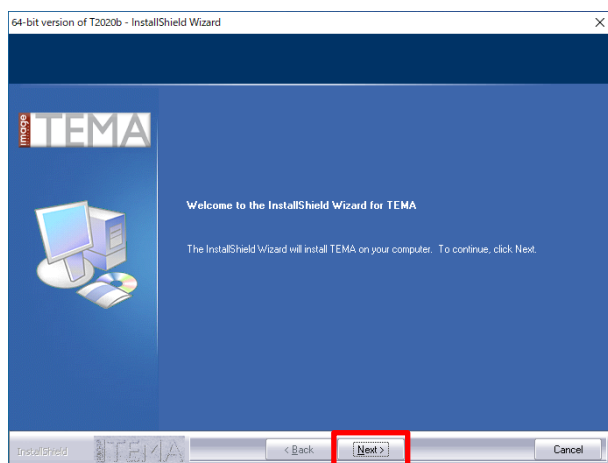
TEMA インストール CDROM をお持ちの場合、TEMA インストール CD を PC にセットします。

お手元がない場合は、TEMA サポートパックにご加入のお客様に限り、弊社 WEB サイトからインストールプログラムをダウンロードすることができます。

1. インストール CD 内またはダウンロードした「**tema_xxxx-64.exe**」を**ダブルクリック**
XXXX はバージョンによって表記が異なります。

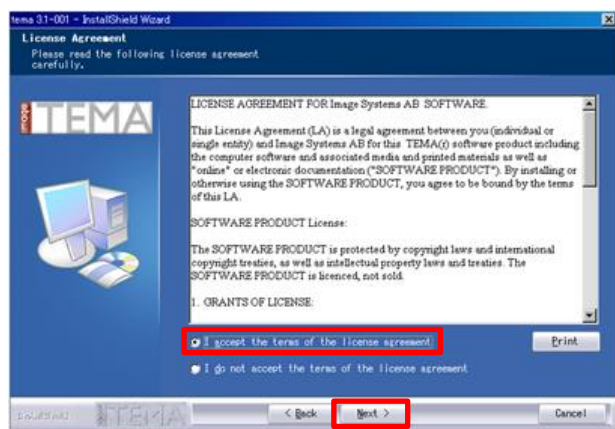
インストーラが起動します。

2. **[NEXT]**ボタンをクリック

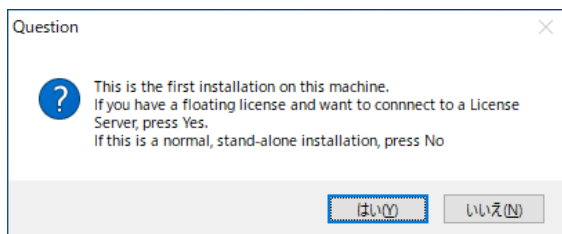


ソフトウェア使用許諾同意の画面が表示されます。

3. 「I accept ...」のラジオボタンを選択し、**[Next]** ボタンをクリック



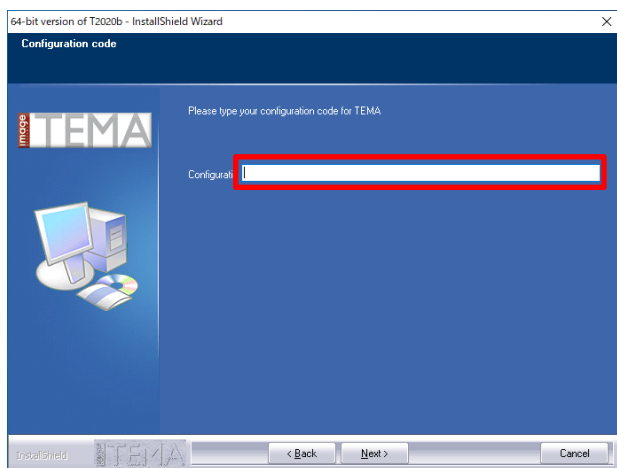
ライセンスサーバへ接続するかどうかの確認画面が表示されます。



4. フローティングライセンスでクライアントPCの場合は「はい」ボタンをクリック、それ以外は「いいえ」ボタンをクリック

フローティングライセンスご使用の場合は、1.4 フローティングの利用（13ページ）参照してください。

コンフィグレーションコード記入の画面が表示されます。

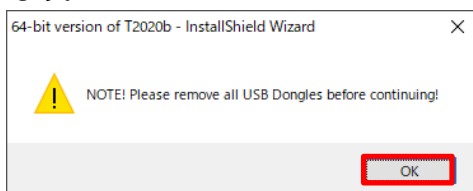


5. コンフィグレーションコードを入力



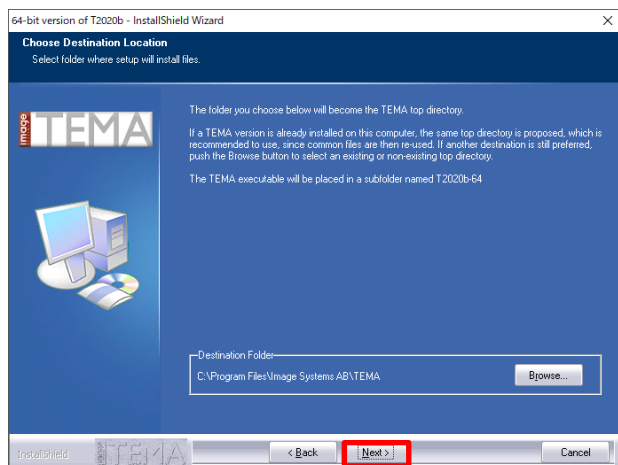
重要

- コンフィグレーションコードがご不明な場合は弊社までお問い合わせください。
- 再インストール/バージョンアップの場合には、ご利用中のコンフィグレーションコードが表示されますが、バージョンアップ時は新しい機能を利用するために新しいコンフィグレーションコードが必要になることがあります。該当する場合は弊社までお問い合わせください。
- TEMA Dongle License Option 用のコンフィグレーションコードを入力した場合には上記のように USB ドングルを抜いてから作業を継続するようにメッセージが表示されます。



USB ドングルを挿入している場合は、**ドングルを外してから [OK] ボタンをクリックして作業を継続してください。**

インストールのフォルダ指定の画面が表示されます。



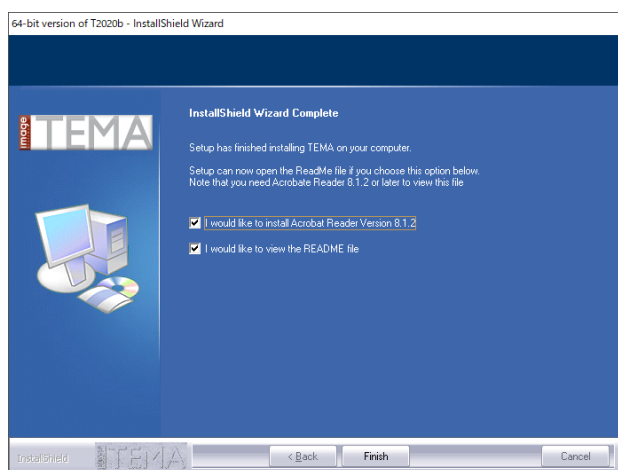
6. [Next] ボタンをクリック

ランタイムがインストールされていない場合、TEMA のインストール後に Visual C++ のランタイムインストールが始まります。



補足 • TEMA は VisualC++ のランタイムが必要なため、インストールされていない場合は TE インストールの途中で、インストールの画面が表示されます。その場合はインストールを行ってください。

しばらく待つと、下記画面が表示されます。



7. [Finish] ボタンをクリック

• Acrobat Reader のインストール
 • README ファイル（英語表記で当バージョンの簡単な説明）を開くかのチェックボックスがあります。不要な場合はチェックを外します。

インストールが完了します。

**補足**

ご使用の PC 環境によっては、PC の再起動を促されます。

**注意**

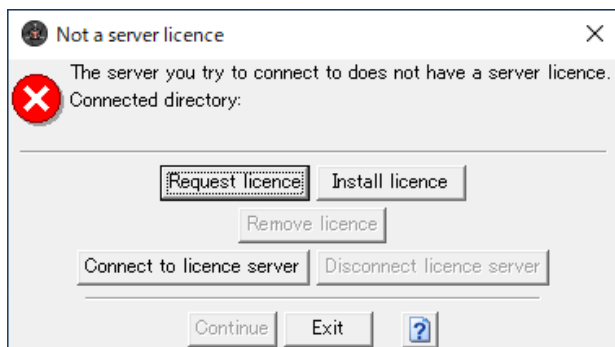
- TEMA のインストールを完了するためには、必ず PC の再起動を行う必要があります。再起動を促されない場合にも PC の再起動を行ってください。



8. スタートメニューまたはデスクトップ上のショートカットより **TEMA** を起動します。

1.2 リクエストファイルの取得

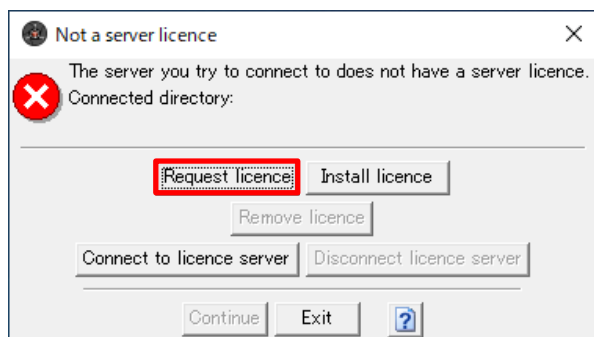
TEMA を起動するには、ライセンスの申請が必要です。この章では、TEMA のライセンスを申請するための、リクエストファイル取得方法を説明します。



メッセージの表示内容は TEMA のライセンス状態によって異なります。

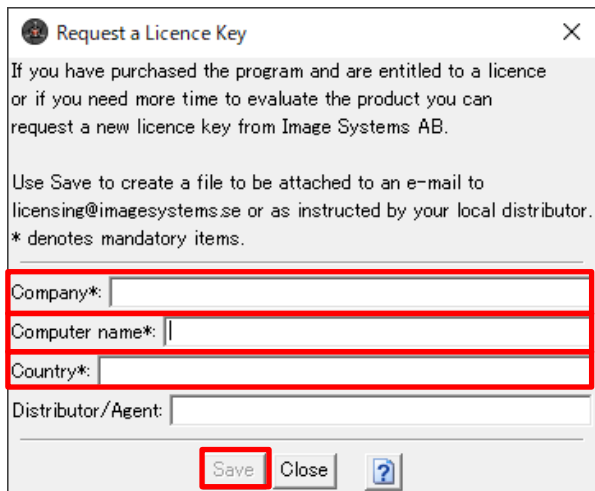
1.2.1 更新インストールまたはトライアル期間終了後の場合

TEMA を 1 度インストールしたことのある PC の場合や、TEMA のライセンスが失効した PC で TEMA を起動すると、スプラッシュ表示後にライセンスが切れているメッセージが表示され、ライセンスのインストールを求めるウィンドウが表示されます。

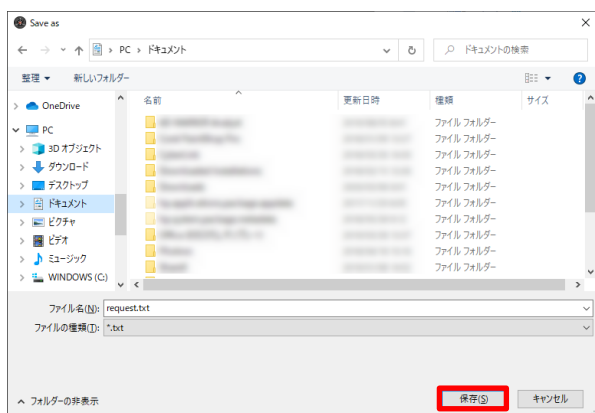


1. 【Request Licence】 ボタンをクリック

【Request a Licence Key】 ダイアログボックスが表示されます。



2. 半角英数で「会社名」、「コンピューター名」、「国名」を入力
3. [Save] ボタンをクリック

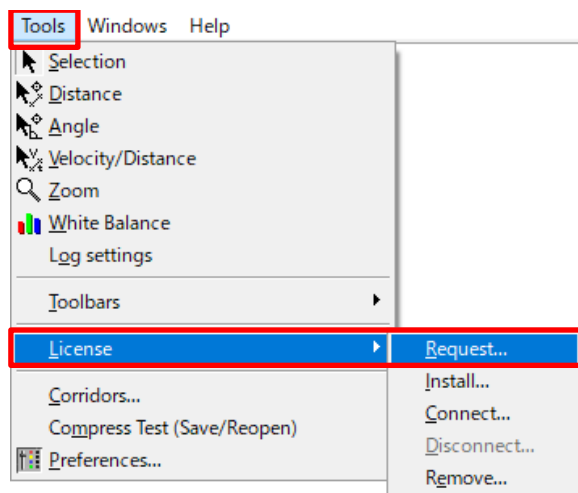


4. 任意の場所に「request.txt」ファイルを保存
5. 保存したファイルを「temasupport@photron.co.jp」へメールに添付して送付します。

技術サポートより後日ライセンスファイルが返送されます。

1.2.2 トライアル期間中の場合

トライアル期間中の場合、「Request a Licence Key」ウィンドウは起動後に表示されません。
以下の手順でウィンドウを開きます。



1. [Tools]メニュー[License]-[Request...]をクリック

以降は「1.2.1 更新インストールまたはトライアル期間終了後の場合」(8 ページ) の手順 2 から同様の手順で操作を行ってください。

1.2.3 新規インストールの場合

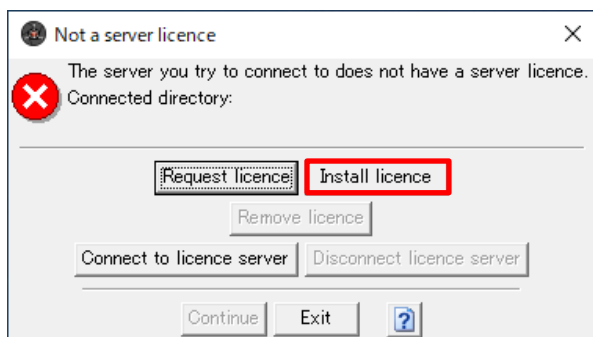
一番初めの起動時に「Request a Licence Key」ウィンドウが表示されます。

[Request Licence] ボタンをクリックして、以降は「1.2.1 更新インストールまたはトライアル期間終了後の場合」(8 ページ) の手順 2 から同様の手順で操作を行ってください。

1.3 ライセンスファイルの導入方法

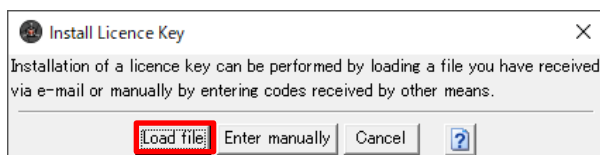
通常、「request.txt」からライセンスファイルを発行するために、最短1日から、最長1週間ほど要します。弊社より発行しましたライセンスファイルをインストールすることで、TEMAを使用することができるようになります。ライセンスファイルを発行はTEMAをお買い上げいただいたお客様に限らせていただきます。

1.3.1 バージョンアップインストールまたはトライアル期間終了後の場合

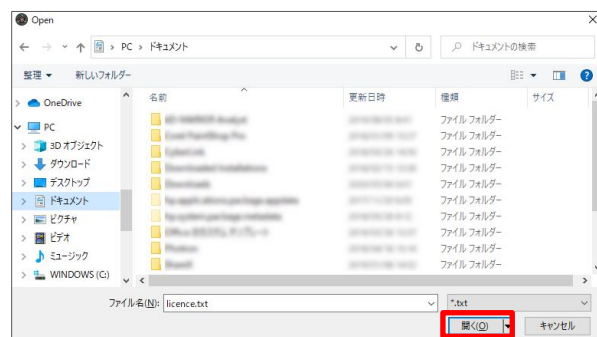


1. 【Install Licence】ボタンをクリック

「Install Licence Key」ダイアログボックスが表示されます。



2. 【Load file】ボタンをクリック

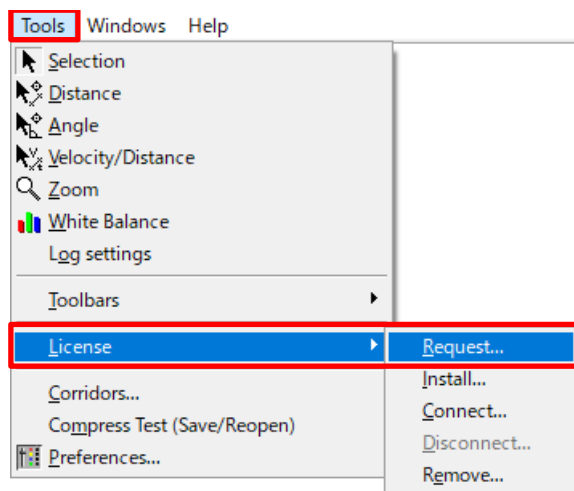


3. 返送されてきた「request.txt」ファイルを選択し、【開く】ボタンをクリック

以上で、TEMA へのライセンスファイル導入作業が完了です。

1.3.2 トライアル期間中の場合

「Request a Licence Key」ダイアログボックスが起動後に表示されません。
以下の手順でウィンドウを開きます。



1. [Tools]メニュー[License]-[Request...]をクリック

以降は「1.3.1 バージョンアップインストールまたはトライアル期間終了後の場合」（11 ページ）の手順2から同様の手順で操作を行ってください。

1.4 フローティングの利用

フローティングライセンスは、サーバ機とした PC にインストールした TEMA のライセンスを、ネットワークでアクセスできるクライアント PC から参照して使用できます。

TEMA はリモートデスクトップでは動作しませんが、フローティングライセンスはあくまで「ライセンスを参照している」だけで、TEMA はお手元のクライアント PC で動作しています。



補足

- サーバ機は、一般的なサーバ機の定義にあるようなハイスペックである必要はありません。
- インストールの最後に再起動をする必要があります。既存サーバ機にインストールされる場合はご注意ください。
- サーバ機へインストール後、ライセンスファイルのサーバ共有化を行うため、管理者権限が必要です。ご不明な場合は御社内のネットワーク管理者へご確認ください。

1.4.1 サーバ機への TEMA インストール

サーバ機へ TEMA をインストールします。手順は「1.1.3 セットアップ」(4 ページ) を参照してください。

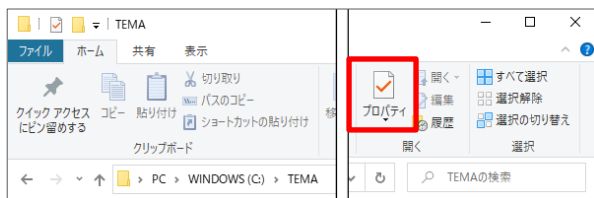
1.4.2 サーバ機のリクエストファイルの取得

サーバ機のリクエストファイルを取得します。手順は「1.2 リクエストファイルの取得」(8 ページ) を参照してください。ライセンスファイルを依頼するときに「フローティングライセンス オプションを利用」と必ずメールにお書き添えの上、ご連絡ください。

1.4.3 サーバ機へのライセンスの導入

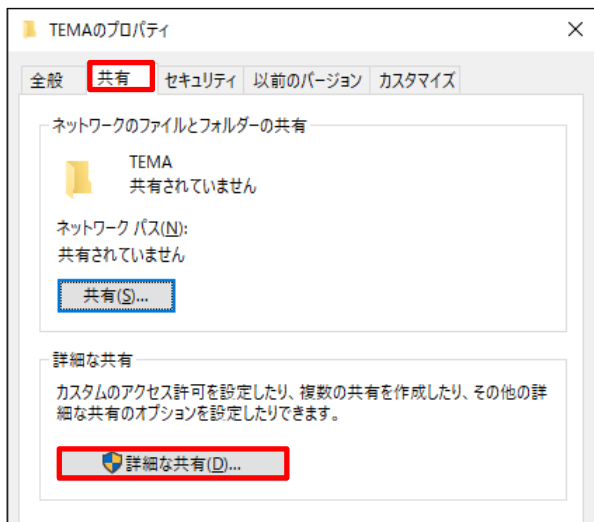
サーバ機にライセンスを導入します。手順は「1.3 ライセンスファイルの導入方法」(11 ページ) を参照してください。

1.4.4 サーバ機のライセンス共有化



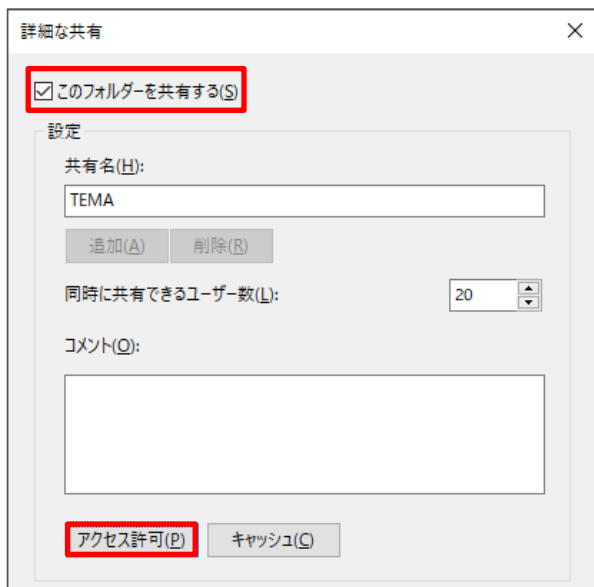
1. サーバ機の tema フォルダを開き、[ホーム] - [プロパティ] をクリック

デフォルトは「C:¥ProgramData¥」にインストールされています。



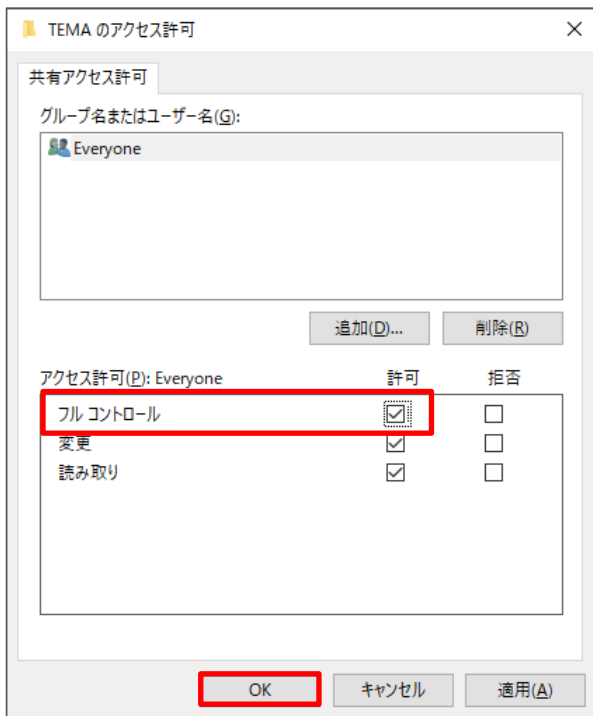
2. [共有] タブをクリックし、[詳細な共有(D)...] ボタンをクリック

[詳細な共有] ダイアログボックスが開きます。



3. 「このフォルダを共有する」にチェックを付け、[アクセス許可] ボタンをクリック

「TEMA のアクセス許可」ダイアログボックスが表示されます。



4. [アクセス許可欄] の「フルコントロール」の「許可」にチェックを付け、[OK] ボタンをクリック

1.4.5 クライアント機への TEMA インストール

TEMA インストール CDROM をお持ちの場合、TEMA インストール CD を PC にセットします。

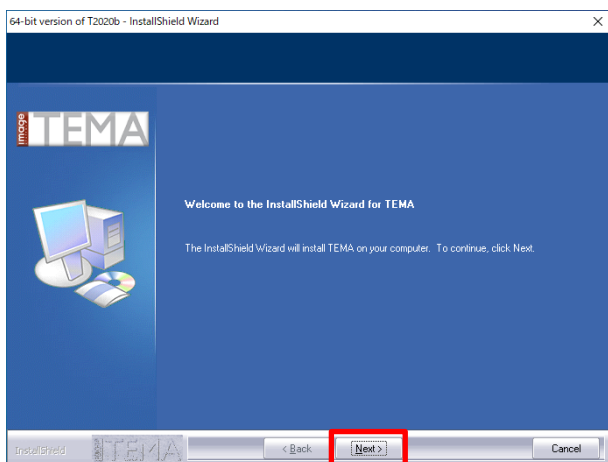
お手元がない場合は、TEMA サポートパックにご加入のお客様に限り、弊社 WEB サイトからインストールプログラムをダウンロードすることができます。

1. インストール CD 内またはダウンロードした「**tema_xxxx-64.exe**」を**ダブルクリック**

XXXX はバージョンによって表記が異なります。

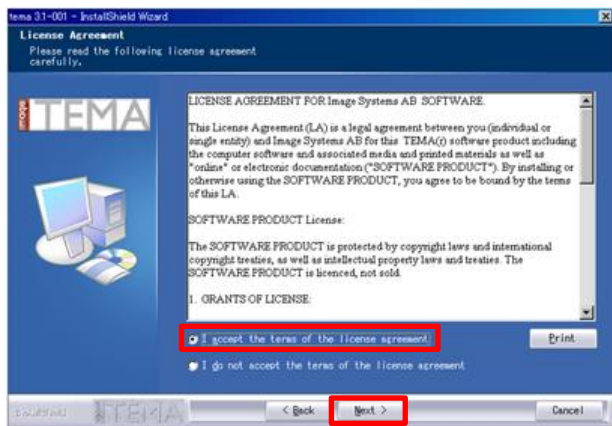
インストーラが起動します。

2. **[NEXT]**ボタンをクリック

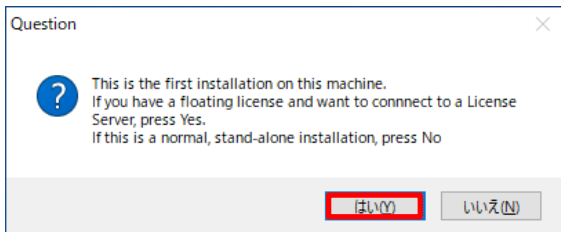


ソフトウェア使用許諾同意の画面が表示されます。

3. 「**I accept ...**」のラジオボタンを選択し、**[Next]** ボタンをクリック

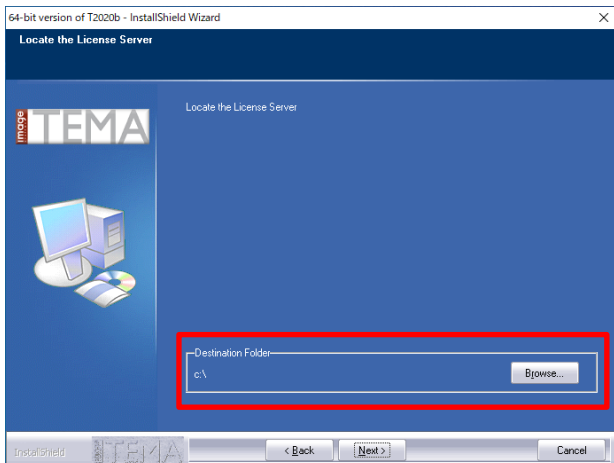


ライセンスサーバへ接続するかどうかの確認画面が表示されます。



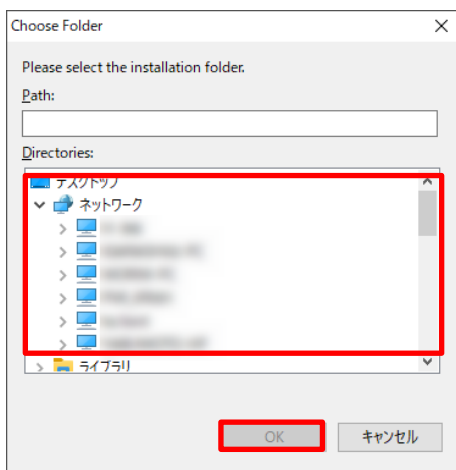
4. 「はい」 ボタンをクリック

ライセンスが置いてあるサーバ機を指定します。



5. [Browse...] ボタンをクリック

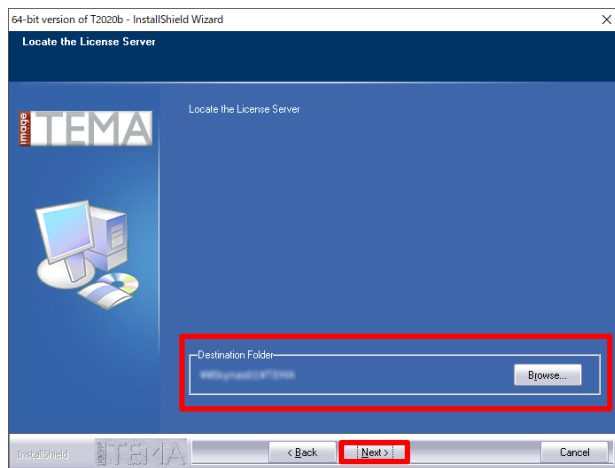
「Choose Folder」画面が表示されま
す。



6. 「1.4.4 サーバ機のライセンス共有化」 (14 ページ) で作成した、「サーバ機の TEMA フォルダ」を指定する。

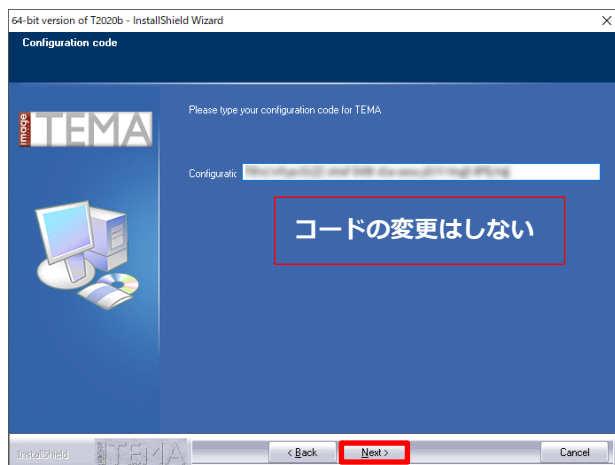
7. [OK] ボタンをクリック

手順 4 の画面に戻ります。



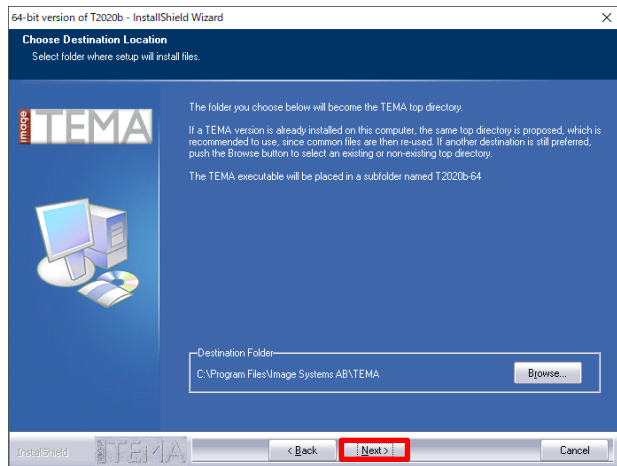
8. [Next] ボタンをクリック

コンフィグレーションコードの入力画面が表示されます。



9. 必ず「初めから入力されている」コードのまま、[Next] ボタンをクリック

インストールのフォルダ指定の画面が表示されます。



10. [Next] ボタンをクリック

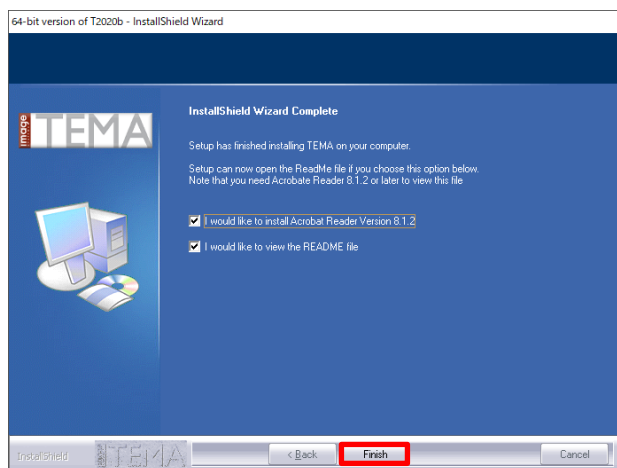
ランタイムがインストールされていない場合、TEMA のインストール後に Visual C++ のランタイムインストールが始まります。



補足

- TEMA は VisualC++ のランタイムが必要なため、インストールされていない場合は TEMA インストール途中に追加でインストール画面が表示されます。その場合はインストールを行ってください。

しばらく待つと、下記画面が表示されま
す。

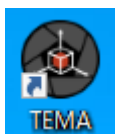


11. [Finish] ボタンをクリック

- Acrobat Reader のインストール
- README ファイル（英語表記で当バージョンの簡単な説明）を開くかのチェックボックスがあります。不要な場合はチェックを外します。

PC の再起動を行います。

- スタートメニューまたはデスクトップ上のショートカットより **TEMA** を起動します。



**注意**

- TEMA のインストールを完了するためには、必ず PC の再起動を行う必要があります。再起動を促されない場合にも PC の再起動を行ってください。
- ネットワーク経由でライセンスを参照しているため、サーバをチェックしたタイミングでネットワークが切断されていると、TEMA が終了されます。
- 不安定な接続環境での利用はできるだけ避けてください。
- 1 台の PC で利用される場合でも、TEMA のウィンドウが 1 つで 1 ライセンス分となります。

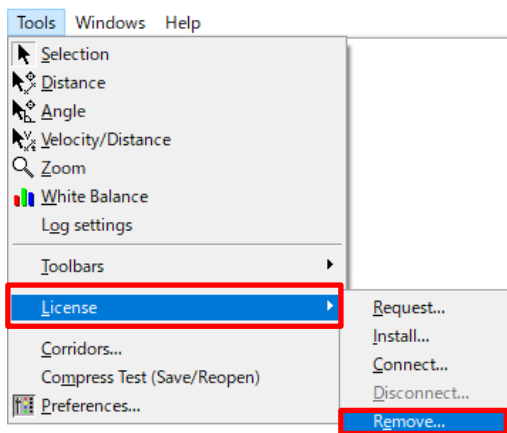
**補足**

- クライアント機は何台でも TEMA をインストールできますが、一度に起動できるのは購入したライセンス台数のみです。
たとえば、2 ライセンスご購入の場合は、同時に 2 台までネットワーク経由で TEMA を起動することができます。
- 保有ライセンス以上起動した場合は、終了待ち状態になります。

1.5 ライセンスの移動と変更

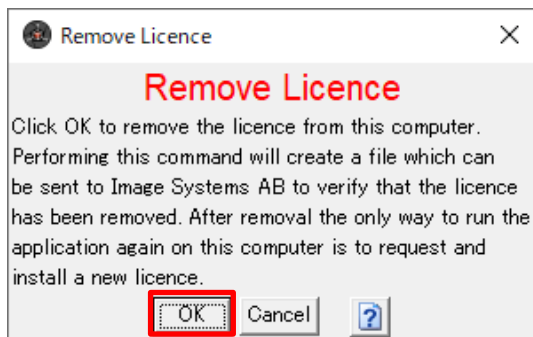
「ノードロックライセンスを利用して、PC を変更する」「TEMA ライセンスを PC 固定ライセンスから USB ドングルライセンスに移行する」場合に、使用中の PC から TEMA のライセンスを削除する必要があります。

1. TEMA を起動する。
2. [Tools]-[License]-[Remove...]をクリック

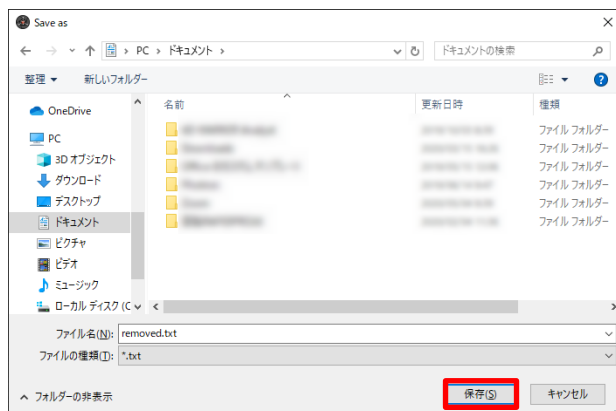


「Remove Licence」ウィンドウが表示されます。

3. [OK] ボタンをクリック



ファイル保存のダイアログボックスが表示されます



4. 「保存」ボタンをクリック

任意の場所に「removed.txt」を保存します。

5. 保存したファイルを「temasupport@photron.co.jp」へメールに添付して送付します。



補足

- 「request.txt」送付時に一緒に送付していただくと、新規 PC 用のライセンスファイルを発行いたします。お急ぎの場合には一緒に送付してください。

1.6 TEMA のアンインストール

TEMA のアンインストールは、通常のアプリケーションと同様に、コントロールパネル内の「プログラムと機能」から行えます。



- 重要**
- PC 移行に伴うアンインストールの場合、「1.5 ライセンスの移動と変更」（21 ページ）を参照の上、必ず「removed.txt」ファイルを生成するようにしてください。
 - このファイルが TEMA をアンインストールした証明となります。

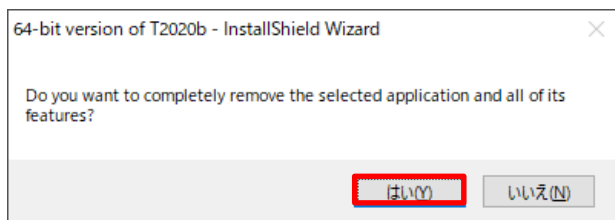


1. 「プログラムの機能」を開き、TEMA を選択します。

インストールしているバージョンによって表記が異なるため、発行元が「Image Systems AB」になっているものを選択してください。

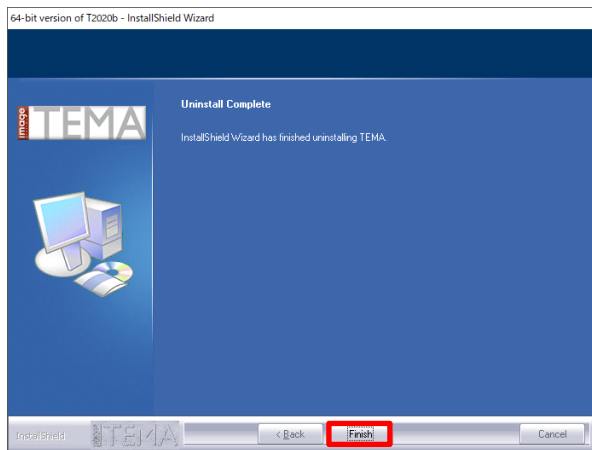
2. アンインストールをクリック

削除するかどうかの確認メッセージが表示されます。



3. [はい] ボタンをクリック

アンインストールが実行されます。終了すると下記画面が表示されます。



4. [Finish] ボタンをクリック

2

第2章 問い合わせ先

本章では、TEAMA の問い合わせ先について説明します。

2.1 お問い合わせ先

本製品に関する技術的なお問い合わせ、マニュアルに関するお問い合わせにつきましては、電話、FAX、E-Mail にて下記の「お問い合わせ窓口」までお願いいたします。
電話番号はお間違えのないよう、お確かめの上おかけください。

なお、お問い合わせの際には、以下を確認させていただきますのであらかじめご用意ください。

確認事項	具体例
ご連絡先	会社名／学校名／お客様名（購入時のご担当者）／電話番号など
製品名称とバージョン	TEMA を起動し、[Help] - [About TEMA XX] から確認できます。またはインストールした exe ファイルの名称
保守加入者番号	保守加入のお客様の場合のみ
使用 PC の OS	Windows10 など
お問い合わせ内容	起動できない、コンフィグレーションコードが不明など

◆ 電話、FAX お問い合わせ窓口

株式会社フォトロン システムソリューション事業本部

平日(月～金) 9：00～12：00 13：00～17：00

(祝祭日および弊社特別休業日を除く)

連絡先	
本社	〒101-0051 東京都千代田区神田神保町 1-105 神保町三井ビル 21 階 TEL：03-3518-6271 FAX：03-3518-6279
名古屋営業所	〒460-0002 名古屋市中区丸の内 1-5-28 伊藤忠丸の内ビル TEL：052-232-2149 FAX：052-201-1269
豊田営業所	〒470-1206 豊田市永覚新町 3-47-1 TEL：0565-30-0029
大阪営業所	〒530-0055 大阪市北区野崎町 9-8 永楽ニッセビル TEL：06-7711-9066 FAX：06-7711-0266
福岡営業所	〒814-0001 福岡市早良区百道浜 2-1-22 福岡 SRP センタービル TEL：092-687-5551 FAX：092-687-5552

◆ E-Mail お問い合わせ窓口

E-Mail：image@photron.co.jp

(インターネットホームページ：https://www.photron.co.jp)

TEMA

インストールマニュアル Rev. 2.01 J

発行年月 2020 年 11 月
発行 株式会社フォトロン
〒101-0051 東京都千代田区神田神保町 1-105
神保町三井ビルディング 21 階